



Bulletin d'Informations Municipales

PRINTEMPS / ÉTÉ 2022

DANS CE NUMÉRO :

Infos
Municipales 2

Infos
Ecole 24

Infos
Associations 28

Infos
COMCOM 34



l'été arrive



Le Mot Du Maire



Effort et réconfort

Nous sommes heureux de revenir vers vous avec ce Bulletin d'Informations Municipales (BIM) qui sent bon l'été que l'on espère savourer dans une insouciance retrouvée.

A cet effet, vous y trouverez toutes les propositions municipales et associatives de sorties festives, culturelles, sportives, solidaires, musicales, gourmandes... qui sont autant de promesses de moments de partage et de vivre ensemble. Et le programme est dense et varié. Je vous laisse le soin de le découvrir au fil des pages du magazine et de vous reporter au calendrier récapitulatif, pour ne surtout rien manquer de votre été à Durfort !

Mme le Maire

Dominique

FORNERIS

Ce bulletin ne manque pas non plus de revenir sur les réalisations des mois écoulés et de vous informer des projets en cours. Au rang des réalisations, il faut citer les travaux de consolidation et de réfection de l'église de Saint-Hilaire et la reconstruction du puits qui se situe à proximité, l'installation d'une aire de jeux dans la cours de l'école maternelle, l'édification d'un nouveau caveau communal au cimetière de Saint-Paul qui remplit les fonctions de dépositoire mais aussi d'ossuaire, les travaux de voirie...

Il convient également d'énumérer les actions immatérielles, celles qui apportent tant en termes de qualité de vie et d'équité : je pense par exemple aux permanences de la conseillère numérique au financement desquelles notre commune a fait le choix de contribuer, aux activités périscolaires sur lesquelles nous portons nos efforts...

La période écoulée a aussi été celle du vote des taux des taxes foncières bâties et non bâties que le Conseil municipal a souhaité à l'unanimité maintenir identiques à ceux votés l'année dernière, où ils avaient été baissés. Nous avons aussi reconduit les subventions aux associations, dont les si précieux bénévoles mettent tout en œuvre pour rattraper le temps perdu ou réfléchissent à de nouvelles formules.

J'en viens aux projets à l'étude et d'ores et déjà bien avancés. A ce titre, nous évoquons dans ce BIM l'opération structurante de réhabilitation/restructuration du site de l'ancienne boulangerie, l'extension/mise aux normes de la maison de la chasse, la requalification de la cour de l'école maternelle.

Outre les investissements et le travail de dossier sur les projets que nous portons, je ne voudrais pas oublier de mentionner ce qui relève du fonctionnement et des affaires générales. qui peuvent sembler être une évidence. C'est pourtant aussi ce qui constitue le quotidien de la collectivité communale, de ses agents, de ses élus et qui fait que tous les jours, par l'addition de toutes ces décisions et tâches habituelles et bien rôdées pour partie mais aussi nouvelles et complexes de plus en plus souvent, la commune « tourne ». Tout cela a un coût, le coût d'un fonctionnement que nous voulons optimal, au service de tous.

Fidèlement.

Le maire, **Dominique Forneris**

Commémoration guerre d'Algérie



Le **dimanche 20 mars 2022** a eu lieu la journée mondiale du souvenir et de recueillement à la mémoire des victimes civiles et militaires de la guerre d'Algérie et des combats en Tunisie et au Maroc, le 60ème anniversaire du cessez-le-feu en Algérie. A cette occasion, une cérémonie au monument aux morts s'est tenue, en présence de Mme le Maire, Dominique FORNERIS, Sophie DELBREIL, Conseillère Départementale, ainsi qu'André BALLELIO et Roland GERVAIS, co-présidents de la FNACA. Etaient présents aussi nos 2 portes drapeaux André CAPDROT et Giacinto FERRERO. Durant la cérémonie, 4 anciens combattants de Durfort ont été médaillés:

Hervé FAVAREL

Yvan FAVAREL

Michel GANGINI

Denis MOLES



un vin d'honneur offert par la mairie a été partagé à la salle des fêtes

M.C.V.

MOMENTS DE CULTURES VIVANTES



**DERRIÈRE
le HUBLOT**

SCÈNE CONVENTIONNÉE D'INTÉRÊT NATIONAL
ART EN TERRITOIRE



Les 7 nichoirs à chants de « A vol d'oiseau »

« A vol d'oiseau » est un itinéraire sonore géopoétique créé dans le cadre de Fenêtres sur le paysage, aventure artistique sur les chemins de Compostelle, animée par Derrière Le Hublot et l'Agence française des chemins de Compostelle. D'ici septembre 2022, les 7 nichoirs à chants présentés ci-dessous seront construits par les constructeurs-poètes, Laurent Cadilhac, Emmanuel Bourgeau, Robert Kieffer et Vincent Cros, et implantés en bordure du chemin GR 65, dans 7 lieux complices. A Nasbinals en Lozère avec Scènes croisées, Espeyrac dans l'Aveyron avec la Communauté de Commune Lot et Truyère, Firmi dans l'Aveyron avec Decazeville Communauté, Montredon dans le Lot avec Derrière Le Hublot, Vaylats dans le Lot avec le Parc naturel régional des Causses du Quercy,



Durfort Lacapelette dans le Tarn-et-Garonne MCV, renommée "Moment de Cultures Vivantes" et maintenant basée à Saint-Nicolas-de-la-Grave, et pour finir Castet-Arrouy dans le Gers avec Le Pays Portes de Gascogne et Culture Portes de Gascogne. Alors que le son d'un chant prend la ligne droite des airs, à vol d'oiseau, le marcheur, lui, pas à pas, suit et dessine la topographie du paysage, pour se retrouver plus loin sur le chemin, ensemble à nouveau. En posant ces 7 balises sur le chemin GR65 pour quelques années, nous proposons un itinéraire singulier où le tout public pourra venir et revenir. Autonome et

libre d'accès, ces 7 nichoirs à chants contiendront chacun des collectages d'ici (récoltés auprès des habitants et des oiseaux locaux) mais aussi d'ailleurs (marcheurs pèlerins rencontrés et chants enregistrés lors de nos précédentes itinérances).

Comme une fenêtre pour voir plus loin et en même temps être attentif à ce qui nous entoure, cette collection d'objets/nichoirs à chants va créer des points de rencontres insolites entre ceux qui vivent proches du chemin, ceux qui le font vivre et ceux qui y passent. Ces escales curieuses et poétiques seront autant d'invitation à suspendre le temps, à déposer notre multitude, et à la partager pour la garder vivante et rencontrer celle des autres. Une histoire géopoétique à ricochets sur le GR65, faisant cohabiter en toute simplicité, les valeurs du local et celles de l'univers. Souvenez-vous vous les avez peut-être croisés l'année dernière à l'école, chez Gilbert ou sur les chemins entraînés de regarder des plantes ou d'écouter et d'enregistrer des oiseaux.

Ils avaient de drôle d'engin qu'ils appellent la collecteuse et la colporteuse.

Ils ont enregistré des chants à l'école sur la place du village ou au cours de leur balade sur la commune.

Cette année il reviennent avec une œuvre, un nichoir à chant qu'ils vont placer pour trois ans sur le chemin de saint Jacques.

Voici leur invitation.

Cette année, le mercredi 6 juillet à partir de 18H, c'est Lacapelette qui se sort!

Amenez vos amis, de quoi ripailler et festoyer, un halo de lumière, des chaussures pleines de champs, un tricot de peau et votre bonne humeur!

Vous découvrirez la légende du nichoir à chant de Durfort-Lacapelette avec la sonothèque nomade et ses complices.

La mairie vous offrira un apéritif et de la saucisse grillée





MAIRIE **Durfort-Lacapelette**



Collecte des plantes



Rencontre avec les habitants



Collecte des chants



Denis Péan



Agence de coopération
interrégionale
Réseau

Travaux école maternelle



AMENAGEMENT DE LA COUR DE MATERNELLE

Les travaux d'aménagement de la cour de maternelle se feront en 2 phases.

La phase 1 :

L'aire de jeux a été réalisée pendant les vacances de Pâques avec la préparation du sol pour la pose des jeux réalisée par l'entreprise LAFFONT, et la pose des jeux a été effectuée par l'entreprise OVALEQUIP, fournisseur des jeux.





Les jeux ont tout de suite eu du succès!



La phase 2 :

l'aménagement de la cour ne pourra se faire que l'année prochaine, une fois les demandes de subvention en cours, instruites.

Budget Communal

Le Conseil Municipal a décidé à l'unanimité de reconduire les taux des taxes foncières bâties et non bâties à l'identique pour 2022, soit:

- Taxe foncière sur les propriétés bâties : 40.73 %
- Taxe foncière sur les propriétés non bâties : 90.6 %

Le Conseil Municipal, après en avoir délibéré, a voté les subventions ci-dessous :

Comité des Fêtes	1 600.00 €
Durfort-Pétanque	700.00 €
Les Aînés de Durfort	300.00 €
Association Gym Durfort	300.00 €
Los Landraires de Lacapela	300.00 €
O.C.C.E (coop scolaire)	1 120.00 €
A.P.E (Association des Parents d'Elèves)	300.00 €
Être Avoir et Connaître à Lacapelette (bibliothèque)	1 545.00 €
Quercyliens	300.00 €
Syndicat de Défense du Chasselas	200.00 €
Site Remarquable du Goût	200.00 €
Fonds solidarité pour le logement	150.00 €
Fonds Solidarité Jeunes	100.00 €
Agence départementale du tourisme	90.00 €
A.D.A.P.E.I	80.00 €
ALMA 82 Groupement Défense Sanitaire 82	237.82 €
C.A.U.E (conseil d'architecture, d'urbanisme et d'environnement)	100.00 €
Tarn et Garonne Art et Culture	50.00 €
Amicale des Sapeurs Pompiers Lauzerte	50.00 €
Le Vairon Cazéen (pêche)	100.00 €
Office Tourisme de Lauzerte	30.00 €
F.N.A.C.A.	50.00 €
Croix Rouge Française	50.00 €
Comité Dépt Association Prévention Routière	30.00 €
Moments de Cultures Vivantes (MCV)	350.00 €
TOTAL	8 332.82 €

Infos voirie

Comme évoqué dans le précédent bulletin le programme investissement voirie portera sur la route de SAINT HILAIRE .

Cette route fera l'objet d'une réfection sur toute sa longueur soit 2,620 KM.

Il a été effectué de l'élagage de gabarit sur la route de Saint Hubert(250m)



INFO ROUTE

La vitesse autorisée sur l'itinéraire entier de la Route de Saint Martin (de la croix du Pintre jusqu'à la route de Saint Hilaire) va passer de 70 Km/h à 50 Km/h dans les prochains jours dès que la signalisation sera mise en place.

En effet comme nous l'ont fait remarquer certains riverains, le gabarit, le tracé sinueux et la fréquentation importante de cette section de route (véhicules, marcheurs du GR 65) ainsi que la présence de nombreux accès riverains impose une vitesse réduite sur cet itinéraire.



N'hésitez pas à faire remonter les anomalies que vous pouvez constater autour de chez vous à la mairie ou au **0685786001**

Achèvement des travaux de l'église de St Hilaire

Invitation

Les gros travaux de consolidation et de rénovation de l'église de Saint Hilaire réalisés par la mairie, sont terminés depuis le mois de janvier. Elle est dès lors réouverte et l'équipe paroissiale a prévu d'y célébrer une messe le dimanche 17 juillet à 9h30. Suite à cet office, Madame le Maire et son conseil municipal vous invitent à se retrouver à Saint Hilaire même, pour partager un verre de l'amitié.

Nous vous y attendrons nombreux afin de partager ce moment de convivialité.



Le Puits de SAINT HILAIRE

Enfin le puits de Saint Hilaire a de nouveau fière allure !

Merci à Xavier MARGARIDENC de Durfort, qui nous a rebâtit ce puits qui ne pouvait rester écroulé à côté d'une église rénovée. Montant des travaux: 10437.06 TTC

Caveau Communal et Ossuaire

Cimetière de St Paul

Un nouveau caveau communal a été construit au cimetière de Saint Paul afin de remplacer celui utilisé jusqu'à présent.

Ce dernier, situé au milieu du cimetière, était abîmé et dégradé.

Ce nouveau monument funéraire, en granit gris, est divisé en deux parties :

- une partie dépositoire

- une partie ossuaire

Il est situé dans la partie récente du cimetière, avec une accessibilité plus facile pour son utilisation.

Les travaux ont été réalisés par l'entreprise de marbrerie ROUGÉ pour un montant de 5400€ HT soit 6480€ TTC.



Mise en place du tri sélectif dans les cimetières



La Mairie, en partenariat avec le SIEEOM, a mis en place un système de tri des déchets dans nos cinq cimetières.

En effet, des bacs avec une signalétique ont été installés afin de pouvoir trier les végétaux, les gravats, le réemploi et les autres déchets.

Nous comptons sur vous !

Requalification du site dit « de l'ancienne boulangerie »

Contexte

Situé en bordure de la route Départementale D16 au cœur du village de Durfort Lacapelette, cet ancien immeuble était partiellement occupé par une boulangerie.

Au rez de chaussée se trouvait un logement et des garages.

Cet ensemble bâti représente un élément fort du village.

Nature et descriptif de l'opération

Ce projet est issu d'une étude de faisabilité réalisée en 2020, par le cabinet SARL d'Architecture ARCHISOCELE à MONTAUBAN.

Opportunité

La réhabilitation de cet ensemble bâti sera pensée dans le respect de l'intégration au cœur du village.

Objectifs poursuivis

L'objectif du Maître d'Ouvrage pour cette opération est de redynamiser le centre bourg en réinvestissant l'ancienne Boulangerie aujourd'hui désaffectée, pour y créer des appartements et des locaux professionnels

Cet ensemble sera composé de 2 appartements de type T2 au rdc qui permettront d'accueillir des personnes à mobilité réduite.



A l'étage, seront prévus 1 T2 et 1 T3

Chacun sera doté d'un espace jardin privatif ainsi qu'un espace de stationnement.

Par ailleurs, en continuité du bâtiment, seront créés des locaux professionnels destinés à accueillir une profession paramédicale et un atelier de coiffure.

Enjeux

Traiter cette réhabilitation de façon exemplaire et innovante d'un point de vue environnemental.

Montant de l'opération : 933 034,90 €HT



Vue aérienne de l'arrière de l'immeuble, du futur parking et des jardins, avant travaux.

Maison de la Chasse

Extension de la Maison de la chasse

Au fil des réunions de travail successives entre la mairie et les représentants des chasseurs, le projet d'extension de la Maison de la chasse se précise. Cette extension, limitée par les règles d'urbanisme, a pour vocation d'accueillir une salle d'éviction, un local découpe, une chambre froide et un espace poubelle dans l'objectif de rationaliser le traitement de la venaison.



La dernière rencontre, sur site, avait lieu le 8 juin, en présence de Dominique Forneris, Annie Favarel et Jean-Paul Lamarinie qui suivent le projet pour la mairie et d'Eric Portebois et Anthony Ratto pour l'ACCA de Durfort, en présence de Gaëlle Guirbal, architecte à Valence d'Agen

Syndicat de Transports Collectifs du Bas Quercy Ouest

Besoin de vous déplacer ?
Un coup de téléphone, on vient vous chercher !



Horaires d'arrivée et de départ à destination

	Vous habitez à	Votre destination	Jour	Arrivée à destination	Départ de la destination*
MINICAR Montaigu et Bourg-de- Visa	Belvèze, Montaigu, Roquecor St Beauzeil, St Amans du Pech	Montaigu	Mercredi	14h30	16h30
			Samedi	9h30	11h30
	Vailleilles, Bourg-de-Visa, Brassac, Fauroux, Lacour-de-Visa, Saint- Nazaire-de-Valentane, Touffailles	Valence	Mardi	10h00	12h00
		Moissac	Mercredi	14h30	16h30
		Agen (1fois/mois)	Mercredi	14h00	16h00
MINICAR Lauzerte	Bouloc-en-Quercy, Cazes- Mondenard, Durfort-lacapelette, Lauzerte, Miramont-de-Quercy	Lauzerte	Mercredi	9h30	11h00
			Vendredi	9h30	11h00
	Montagudet, Montbarla, Montes- quieu, Ste Juliette St-Amans-de-Pellagal, Sauvetterre Tréjouis	Moissac	Mercredi	14h30	16h30
			Samedi	9h30	11h30
		Valence d'Agen	Mardi	10h15	12h15

* heure de départ du transporteur pour le retour à votre domicile

Tarifs

MINICAR Montaigu et Bourg-de- Visa	MONTAIGU-DE-QUERCY			MOISSAC		AGEN	
	TARIFS	aller simple	aller retour	VALENCE D'AGEN		aller simple	aller retour
				aller simple	aller retour		
Par personne	2.00 €	3.00 €	2.00 €	4.00 €	2.00 €	4.00 €	

MINICAR Lauzerte	LAUZERTE		MOISSAC		VALENCE D'AGEN		
	TARIFS	aller simple	aller retour	aller simple	aller retour	aller simple	aller retour
Par personne	2.00 €	3.00 €	2.00 €	4.00 €	2.00 €	4.00 €	



Réservation la veille au : 05.63.94.48.96



de 9h à 18h - tous les jours sauf Samedi et Dimanche et au plus tard la veille

Médiation Numérique Itinérante



Accompagnement individuel et ateliers collectifs **gratuits**

Ouvert à tous les habitants de la Communauté de communes

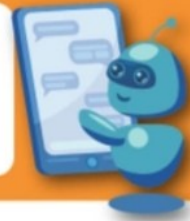


Êtes-vous prêt à commencer ?
 Vous avez des questions, contactez votre conseillère numérique au 06 76 84 11 12

Sarah Briaut, est présente dans la commune depuis le 16 février à raison d'une demi-journée par semaine, selon le calendrier établi.



Apprendre à vous servir d'un ordinateur, smartphone, tablette
 Naviguer sur internet, mettre en page un texte, gérer sa boîte mail, scanner et envoyer des documents, créer un mot de passe...



Echanger avec vos proches

Gérer sa messagerie électronique, découvrir l'univers des réseaux sociaux et des logiciels de communication (*WhatsApp, Skype, Messenger*)



Trouver un emploi ou une formation

Découvrir des astuces pour réaliser un cv attractif puis le diffuser en ligne
 Utiliser les plateformes de recherche d'emploi
 Actualiser sa situation sur Pôle Emploi

Accompagner vos enfants

Suivre la scolarité de vos enfants (Livret scolaire, Pronote...)
 Connaître les usages numériques des enfants/adolescents
 Se protéger face au cyberharcèlement



Utiliser les services de E-SANTE (*Doctolib, Maia, Mon espace sante*)

Prendre un rdv en ligne
 Envoyer et recevoir une ordonnance
 Découvrir la téléconsultation vidéo



Où trouver votre conseillère :

	Matin : 9h15 - 12h15	Après-midi : 13h30 - 16h30
Lundi	Saint-Porquier (mairie - salle du 1 ^{er} étage)	Saint Aignan (mairie - salle de réunion) Boudou (mairie - salle du conseil municipal)
Mardi	Durfort-Lacapelette (mairie - salle du conseil municipal)	Lizac (mairie - salle du conseil municipal)
Mercredi	La Ville Dieu du Temple (mairie - salle de réunion)	Castelmeyran (médiathèque)
Jeudi	Caumont (mairie - 1 ^{er} étage - salle d'honneur)	Lafitte (mairie - salle du conseil municipal) Labourgade (mairie - salle du conseil municipal) Montain (mairie - salle du conseil)
Vendredi	Montesquieu (mairie - salle du conseil municipal)	

Ce dispositif est co-financé par :

Ainsi que les Communes de : Caumont, Castelmeyran, Lafitte, Labourgade, Lizac et Montain



Programme des festivités

Vendredi 1er Juillet: Fête de l'école

Mercredi 06 Juillet : Inauguration Nichoir à chants

Samedi 09 Juillet : Concours amical de pétanque doublette à 14h30

Fête du village avec repas en compagnie de DJ Bambi

Feu d'artifice

Dimanche 10 Juillet : Brocante APE

Jeudi 14 Juillet : Cérémonie au Monument aux morts à 11h30

Concours officiel de pétanque

Dimanche 17 Juillet : Messe à l'église de St Hilaire à 9h30

Dimanche 31 juillet : Ball trap

Samedi 12 Août : Fête du Comité des Fêtes, moules/frites à volonté et

dessert en compagnie de DJ Chouchou





Cagette.net

DRIVE PRODUCTEURS A DURFORT

Commandez vos produits

Sans engagement

locaux en direct des producteurs !

Fruits et légumes de saison, farines, pains, pâtisseries, fromages, viandes, miel, confitures, jus ...



Passez commande en ligne du jeudi 16h au mercredi 8h.



Récupérez vos produits le jeudi entre 16h30 et 18h30 dans le local sous le bar / multiservices



Réglez sur place en espèces ou en chèques.

<http://app.cagette.net/group/6891>

Renseignements : paniers.frais.durfort@gmail.com



Repères pour
votre pratique

CANICULE ADULTES VULNÉRABLES

En dehors du grand âge, de nombreuses pathologies et certaines conditions de vie aggravent la vulnérabilité des personnes en période de fortes chaleurs. Les professionnels de santé peuvent en réduire les conséquences sanitaires par une information adaptée à l'état de santé ou aux conditions de vie des patients et par la mise en œuvre de mesures préventives.

Au cours de l'été 2019, 8 617 personnes âgées de 15 à 74 ans ont été prises en charge par un service d'urgence hospitalière pour une pathologie en lien avec la canicule. Pour les 15-45 ans, l'hyperthermie est le principal motif de recours aux urgences (64 %) alors que l'hyponatrémie est responsable d'une part croissante des passages aux urgences selon l'âge (7 % pour les 15-44 ans ; 38 % pour les 45-64 ans et 45 % pour les 65-74 ans). La déshydratation représente environ un tiers des passages aux urgences. En période caniculaire, les passages aux urgences pour ces pathologies augmentent fortement, plus particulièrement lorsque l'épisode survient en début d'été.

Quelles sont les personnes vulnérables en période de fortes chaleurs ?

Les personnes ne pouvant transpirer normalement sont à risque de coup de chaleur et celles ne pouvant ajuster à temps leurs apports hydriques et sodés sont à risque de déshydratation en période de fortes chaleurs.

Il s'agit en particulier :

- **de personnes présentant une maladie chronique ou un traitement médicamenteux au long cours**

- **Maladies psychiatriques et syndromes dépressifs** : patients traités par neuroleptiques, agonistes sérotoninergiques, antidépresseurs tricycliques ou médicaments altérant la vigilance (benzodiazépines...). Vigilance pour les neuroleptiques et les antidépresseurs, a fortiori en association à un diurétique
- **Maladies neurologiques** : maladie de Parkinson ; maladie d'Alzheimer et troubles apparentés
- **Pathologies cardiovasculaires** : surtout les patients traités par diurétiques, inhibiteurs de l'enzyme de conversion de l'angiotensine, antagonistes des récepteurs de l'angiotensine II et/ou anti-arythmiques
- **Pathologies endocriniennes** : diabète, hyperthyroïdie, hypercalcémie, insuffisance surrénalienne

**Nous vous invitons à venir vous inscrire sur le
registre communal**

N'hésitez pas à appeler la mairie au **05.63.04.50.64** pour tout besoin, une réserve communale de sécurité civile étant mobilisée et le plan communal de sauvegarde activé

Pendant les fortes chaleurs

Protégez-vous



RESTEZ AU FRAIS



BUVEZ DE L'EAU



**Évitez
 l'alcool**



**Mangez en
 quantité suffisante**



**Fermez les volets et fenêtres
 le jour, aérez la nuit**



**Mouillez-vous
 le corps**



**Donnez et prenez des
 nouvelles de vos proches**



**Préférez des activités
 sans efforts**

**EN CAS DE MALAISE,
 APPELÉZ LE 15**

Pour plus d'informations :
 0 800 06 66 66 (appel gratuit)
 meteo.fr - #canicule

Activité Pédagogique Complémentaire

intervenante : Charlotte LABREUIL.

Association « Les Rouages de la Plume »

confection de marionnettes pour les maternelles



CE1 : peinture et jardinage :

réhabilitation du coin jardinage dans la cour de l'élémentaire

Intervenante: Karine BOIS



Activité Pédagogique Complémentaire

CrossFit pour les CE2

(APC avec intervention d'Antoine ETERNOT, prof de CrossFit "la fabrique à CrossFit")



Partenariat avec la bibliothèque municipale

Un partenariat avec la bibliothèque municipale a été mis en place, les élèves ont pu participer tout au long de l'année à des ateliers animés par mesdames Edith BERENS, Annick RAMAHEFARIVONY, Dominique OURMIERES et Danielle SAUVAN.

Association MAJ (Moissac Animation Jeunes)

Intervenante : Anne Bellot

Débats, échanges sur les thèmes comme le vivre ensemble, l'éducation aux médias et à l'informations et la préparation à l'entrée en 6ème (découvrir l'ENT et Pronote) pour les CM1 et CM2 sur les 2 dernières périodes d'avril à juin.

Carnaval

Le carnaval de l'école a eu lieu le vendredi 11 mars.



Nuit de la lecture

Les élèves du primaire ont pu expérimenter cette année la Nuit de la Lecture, mi Mai.



les élèves de maternelle ont eu des lectures de contes dans la petite salle jusqu'à 21h , les élèves du primaire ont pu participer à divers ateliers pour enfin dormir sur place, un petit déjeuner a été servi le matin

Permis internet

Le 13 mai 2022, 8 élèves de la classe de CM2 de l'école de DURFORT-LACAPELETTE ont passé avec succès le permis INTERNET.

Il s'agit d'un programme de prévention fondé sur l'analogie entre les comportements dans la rue et les comportements sur internet. Il permet ainsi aux jeunes de mieux comprendre l'intérêt de respecter certaines règles de prudence sur Internet et d'initier une démarche de dialogue permettant aux enfants d'être sensibilisés à un usage responsable, sûr et vigilant d'Internet. Il intervient juste avant l'entrée au collège, moment où les comportements, les usages et les risques évoluent.

Cette action a été mise en place à l'initiative de la mairie pour la 2ème année consécutive en partenariat avec l'école, AXA Assurances et la gendarmerie de Lauzerte

Les enfants ont été récompensés par un diplôme ainsi qu'un cadeau offert par Axa Assurances : une petite enceinte portable. Bravo à eux ! »



Remise du permis d'internet par le gendarme Luc SECHER.



Quercyliens

Le jardin en trou de serrure est opérationnel !

Dans le dernier numéro du B. I. M. nous vous avons présenté ce jardin, situé près de la mairie, qui a vu le jour à l'automne de l'an passé.



Aujourd'hui, il comprend plus d'une vingtaine de plantes aromatiques (thym officinal, thym citron, basilic, romarin, menthe, ciboulette...) et ornementales (nigelle de Damas, rose d'Inde, ...) mises en terre par l'association Quercyliens.

Deux oyas (réserves d'eau semi-enterrées en terre cuite poreuse) assurent l'humidification lente et régulière des plantes fragiles, en appoint d'un arrosage classique.

Le cylindre central peut désormais recueillir les déchets végétaux compostables (hors agrumes) de la cantine et ceux des habitants qui désirent participer à l'épanouissement de ce petit jardin que nous souhaitons extraordinaire!

La présidente
Claudette MORIQUET



Les aînés de Durfort

L'assemblée générale s'est tenue le 27/01/22 et le bureau a été réélu.

Du 16 au 20/05/22, un voyage a été organisé pour visiter la Cantabrie.

Le 18/06/22, nous visiterons Les Cabanes de Breuil (24).

Le 30/06/22, nous irons visiter Collonges-la-Rouge (19). Les personnes intéressées peuvent s'inscrire auprès de l'amicale.

Le 9/06/22 la municipalité a offert le goûter à toutes les personnes retraitées à partir de 16h à l'issue du loto.

A cette occasion, l'amicale a organisé un repas à midi le même jour, au relais de Saint-Jacques.



Le repas de fin d'année est fixé au samedi 03 décembre 2022.

Le jeudi 22/12/22 à l'occasion du dernier loto de l'année, un repas sera également proposé aux adhérents.

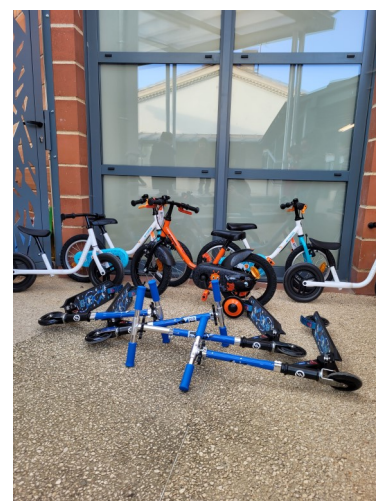
la présidente

Mathilde MAUREL

APE

Les nouvelles de l'Association des Parents d'Elèves

En Janvier, l'APE a participé au renouvellement du matériel de loisirs pour l'extérieur et pour la garderie



La prochaine manifestation sera le **vide grenier annuel** qui aura lieu le **dimanche 10 juillet 2022** sur la place de la Mairie à partir 6h30 et pour les visiteurs à partir de 8h

Les **inscriptions** se font auprès de la présidente Eva BARBE au **06.80.63.07.05** ou Lynda DUPUY au **06.88.84.41.03**

Le mètre linéaire est de 2 euros.

Restauration et buvette seront prévues sur place.

Venez nombreux!



Los landraires de lacapela

Association de randonnée pédestre Los Landraires de Lacapela

C'est bientôt la fin de saison pour les randonneurs puisque la nouvelle année débutera au mois de septembre. La semaine en Bretagne s'est déroulée du 6 au 13 juin 2022. Ce n'est pas moins de 25 participants qui sont inscrits à ce séjour.

Les sorties ont toujours lieu tous les vendredis (mais le matin à cause de la chaleur) et les dimanches à la journée tous les 15 jours.

Le calendrier des sorties de septembre à fin décembre est en cours d'élaboration et sera présenté à l'Assemblée Générale qui se tiendra début septembre. Un séjour est déjà prêt pour la fin septembre. Nous serons hébergés à Apt, situé dans le parc naturel régional du Luberon.

Pour adhérer, vous devez fournir un certificat médical d'aptitude à la randonnée pédestre et un chèque de 35 €. En retour il vous sera délivré la licence assurance de la Fédération Française de Randonnée Pédestre. Les demandes doivent être faites auprès du Président Claude Combalbert (06.76.86.27.47) ou de Reine Borderies (trésorière) qui vous donneront tous les renseignements complémentaires.



Être avoir et connaître

BIBDULAC KEZAKO ?

La bibliothèque de Durfort Lacapelette vous présente sa nouvelle adresse mail : **bibdulac@gmail.com**

Si vous avez des suggestions de lecture, n'hésitez pas à nous en faire part !

Dans les nouveautés qui se profilent vient la boîte à livres qui devrait être en fonctionnement à la prochaine rentrée scolaire. En libre service, elle permettra à ceux qui le désirent de prendre des livres ou d'en déposer.

Autre nouveauté : en guise de remerciement envers nos jeunes lecteurs, un livre sera offert à la fin de l'année scolaire au candidat le plus assidu de l'année, en terme de nombre de livres empruntés.

Durant le mois de Juillet, la bibliothèque sera ouverte tous les mardis après-midi, de 17h30 à 19h.

Elle sera fermée pendant le mois d'Août.

Nous rappelons que la bibliothèque, qui se situe à côté de l'école, est ouverte durant l'année scolaire (hors vacances) :

les mardi de 15h à 18h,

les jeudis de 15h à 17h.

Et pour terminer, quelques réalisations, lors des activités pédagogiques complémentaires du jeudi après-midi que l'équipe de la bibliothèque mène avec beaucoup de passion et d'énergie.



Être avoir et connaître

Dominique Guillo a écrit un livre sur la construction de maisons bois autonome.

Sortie nationale le 2 Juin, édité par la maison d'édition Ulmer, spécialisée dans les livres nature et environnement, le livre a été présenté au salon de l'autonomie à Paris le 22 Mai dernier lors d'une conférence largement suivie (plus de 300 personnes), suivie d'une séance de dédicace par l'auteur où le public a pu poser toutes les questions possibles.

Installé depuis 12 ans maintenant dans notre commune, M. Guillo a été connu du grand public par la vidéo de la chaîne « Archipelle » avec deux millions sept cent mille vues... autant dire qu'il est devenu une référence dans la pratique de l'autonomie, énergétique et alimentaire.

Son livre est disponible à la bibliothèque de Durfort Lacapelette, n'hésitez pas à le consulter.

Auto-construire sa maison en bois

Auteur : Guillo Dominique

Sortie le 02/06/2022



Infos Com Com

Relais Petite Enfance Intercommunal

Tout au long de l'année, le Relais Petite Enfance intercommunal propose des matinées d'éveil sur 8 lieux différents de la communauté des communes à l'attention des enfants accompagnés de leur assistante maternelle. Ces temps sont animés par les éducatrices de Jeunes Enfants du Relais et bénéficient également de la venue d'intervenants extérieurs (musique, baby-gym, ludothèque itinérante)

Depuis plusieurs années déjà un partenariat a été mis en place avec la ludothèque itinérante « Tour de jeu » et c'est la première fois que le Relais programmait sa venue à Durfort Lacapelette. La séance s'est déroulée dans la salle des fêtes ; les enfants ont pu gambader à loisir dans ce grand espace avant de découvrir les dizaines de jeux apportés par la ludothécaire Aurélie. Trois assistantes maternelles et huit enfants ont participé à cette première animation. Une prochaine date est prévue à Durfort Lacapelette à l'automne.

La venue au Relais permet aux assistantes maternelles de sortir de l'isolement, de se retrouver et de participer à la socialisation des enfants dont elles ont la garde, mais aussi de les observer dans un lieu différent, et leur offrir de nouvelles expériences. Le Relais c'est aussi un lieu d'écoute, de rencontre, et d'information pour les assistantes maternelles, les gardiennes à domicile et les parents. Des groupes d'analyse des pratiques, animés par une psychologue sont régulièrement mis en place sur la communauté de communes à l'attention des assistantes maternelles. Le 9 juin prochain, c'est une conférence sur le thème de **l'Alimentation du jeune enfant** avec l'intervention d'une diététicienne qui aura lieu de **20h à 21h30** à la salle Marcelle DUBA à Castelsarrasin. Les parents peuvent également y assister, sur inscription au 07 86 74 01 84.

Du 14 au 17 juin prochain se déroulera **la 2^e semaine culturelle et festive du Relais** : elle s'adresse à l'ensemble des assistantes maternelles de toute l'intercommunalité, des enfants dont elles ont la garde et des parents. Elle se déroulera sur le site de St Aignan. Sont prévus stands de jeux, musique, animations autour d'objets sonores insolites avec l'association Zicomatic et la présence de la ludothèque Tour de Jeu avec des jeux spécifiques en extérieur.



Atelier organisé à la salle des fêtes de DURFORT LACAPELETTE

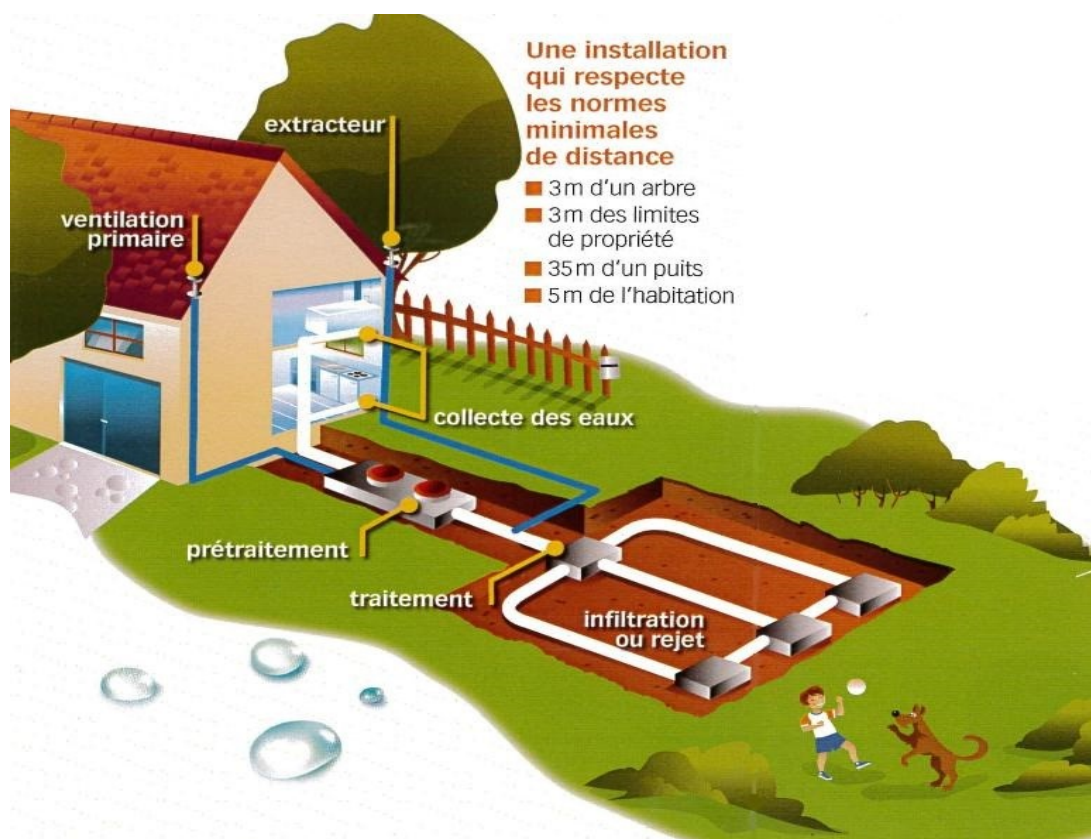
➤ Pour plus de renseignement et tout accompagnement :

Tél. : 06 45 37 03 51

Mail : relaispe@terresdesconfluences.fr

Site internet www.terresdesconfluences.fr : rubrique Les services > Action Sociale > Le Relais Petite Enfance itinérant

Infos Com Com



Contrôle périodique de bon fonctionnement et d'entretien

Ce contrôle périodique de bon fonctionnement et d'entretien n'est pas commandé par le propriétaire, mais s'applique à toutes les habitations en assainissement individuel. Cela signifie que toutes les installations d'assainissement non collectif de Terres des Confluences vont faire l'objet d'un contrôle au moins une fois tous les 10 ans.

Ce contrôle est une obligation réglementaire et s'impose aux usagers.

Un avis de passage est envoyé à l'utilisateur 15 jours avant la date prévue de la visite. Le rendez-vous peut être déplacé à la demande du propriétaire. Il devra en informer le SPANC dès que possible et au moins 24 heures à l'avance (hors samedis, dimanches et jours fériés). Lors de la visite, le propriétaire doit être présent ou se faire représenter.

Avant le passage du contrôleur du spanc

Les particuliers doivent :

- retourner au SPANC la fiche de renseignements complétée,
- repérer et rendre accessible les regards de visite de l'installation d'assainissement, préparer les documents suivants : facture de vidange, facture d'éventuels travaux sur l'installation assainissement, rapports des contrôles antérieurs...

Lors de la visite

Le contrôle de l'installation se déroule en 4 parties :

- Localiser, identifier et caractériser les dispositifs constituant l'installation,
 - Repérer l'accessibilité et les défauts d'entretien et d'usure éventuels,
 - Constater que le fonctionnement de l'installation ne crée pas de risques environnementaux, de risques sanitaires ou de nuisances,
- Vérifier que l'installation ne présente pas de dysfonctionnement, de sous dimensionnement et que la filière présente tous les éléments nécessaires.

Après le passage du contrôleur

Le SPANC consigne les observations réalisées au cours de la visite dans un rapport. Il est adressé par le service au propriétaire de l'installation.

Le SPANC émet un des avis suivants :

- installation ne présentant pas de défauts,
- installation ne présentant pas de défauts avec recommandations : avec liste des recommandations sur l'accessibilité, l'entretien ou la nécessité de faire des modifications,
- installation non conforme : avec la liste des travaux devant être effectués sans condition de délai,
- installation non conforme avec risques la santé et/ou l'environnement : avec la liste des travaux à réaliser sous 4 ans,
- absence d'installation : obligation de réaliser les travaux dans les plus brefs délais.

Le SPANC vous accompagne pour vos [travaux de réhabilitation](#).

Quel est le coût ?

Comme pour l'assainissement collectif, le SPANC fait l'objet de redevances, spécifiques à ses missions, qui servent à équilibrer les finances du service.

Tarif du contrôle périodique : 95 €

Un contrôle de votre installation doit être effectué régulièrement ou ponctuellement si vous vendez votre logement ou si vous souhaitez créer ou réhabiliter votre installation.



Infos Com Com

Les gestes de réduction des déchets

Face à l'augmentation de la production de déchets, nous avons progressivement pris l'habitude de trier, un geste essentiel. Mais cela n'est pas suffisant car le recyclage ne concerne pas toutes les catégories de déchets.

Nous pouvons tous réduire la quantité de déchets jetés en faisant attention à ce que nous achetons, en utilisant mieux les produits, les équipements, les objets, en les réparant ou en leur offrant une seconde vie.

Au quotidien, de simples petits gestes peuvent produire de grands effets



Le compostage

Si vous devez ne faire qu'un seul geste pour réduire vos déchets, c'est le compostage.

La consom'action

« *Acheter responsable* » c'est une façon d'agir pour réduire notre production de déchets en privilégiant des produits éco-conçus dont le transport est limité, comme les productions locales ou de saison, le conditionnement avec peu d'emballages, l'usage durable (réutilisable) et éco-labellisés.

EXEMPLES DE BONS USAGES :

- J'évite les doubles emballages : emballages mal remplis, produits en lots qui engendrent des sur-emballages et ne sont pas toujours avantageux = **-26kg déchets/pers/an**
- Je colle un « stop pub » sur ma boîte aux lettres. = **-15kg déchets/pers/an**
- Je bois l'eau du robinet : 100 à 300 fois moins chère que l'eau en bouteille = **-6,5 kg déchets/pers/an**. **Le goût vous déplaît ? Laissez aérer l'eau à l'air libre !**
- Je préfère des produits à la coupe ou en vrac (fruits et légumes, fromage, viande...), je recherche les produits en grand conditionnement (pâtes, riz...) = **-2kg déchets/pers/an**
- J'achète des éco recharges. pas la peine de racheter le produit entier à chaque fois ! = **-1kg d'emballage/pers/an**

Transport scolaire dans le Tarn-et-Garonne

Année scolaire 2022-2023

Depuis la rentrée 2021, le transport scolaire régional est gratuit de la maternelle au lycée selon les conditions prévues par le règlement du transport scolaire régional. Ce sont plus de 160 000 élèves qui bénéficient de la gratuité.

Quelles conditions pour bénéficier de cette gratuité ? Toutes les informations et demandes d'inscription au service de transport scolaire régional dans le Tarn-et-Garonne sont sur cette page.

Qui peut bénéficier de la gratuité ?

Les conditions d'accès au transport scolaire régional

Les transports scolaires sont **gratuits** pour les familles dès lors qu'elles respectent les conditions fixées par le règlement du transport scolaire régional.

Ainsi, votre enfant est "**ayant-droit**" et bénéficie de la gratuité pour ses **trajets scolaires** (1 aller-retour par jour pour les demi-pensionnaires et externes ; 2 allers-retours par semaine pour les internes), si :

- Il **réside en Occitanie** et réalise un trajet en dehors du territoire des communautés d'agglomération, métropoles et communautés urbaines. La Région est compétente en dehors du ressort territorial des autres autorités organisatrices de la mobilité.
- Il est scolarisé dans un établissement de **maternelle, primaire, collège ou lycée**.
- Il habite à plus de **3km** de l'établissement.
- Il respecte la **sectorisation scolaire pour l'enseignement général**. Afin de préserver l'égalité de chances, la Région permet de déroger à cette sectorisation pour des motifs pédagogiques (enseignements spécifiques, internats d'excellence...). (voir règlement).
- Il utilise régulièrement le service (au moins **70% de fréquentation / semaine**).

La commune de Durfort Lacapelette prend en charge 50% du montant pour les familles de son territoire ayant un élève apprenti ou étudiant, scolarisé en Tarn et Garonne mais pas dans son établissement de secteur. Soit 45€ pour les demi-pensionnaires et 23€ pour les internes.

Si votre enfant ne répond pas aux critères précédemment cités, il peut bénéficier d'un accès aux cars de transports scolaires dans la limite des places disponibles. Vous devrez, à ce titre, vous acquitter d'une carte d'**accès spécial**.

<https://lio.laregion.fr>



Transport scolaire régional
Ayez l'esprit tranquille cet été,
inscrivez-vous sans tarder.

13 juin > 31 juillet

Les alertes et informations de votre mairie sont sur PanneauPocket



**Soyez les premiers informés en
téléchargeant gratuitement l'application**



Play Store



Apple Store



App Gallery

Un grand merci à toute l'équipe du conseil municipal pour la conception et la réalisation de ce Bulletin d'Informations Municipales, ainsi que toutes les associations de la commune pour leur réactivité et leur disponibilité.